

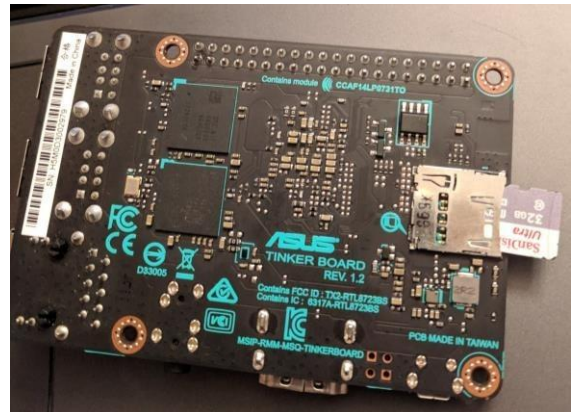
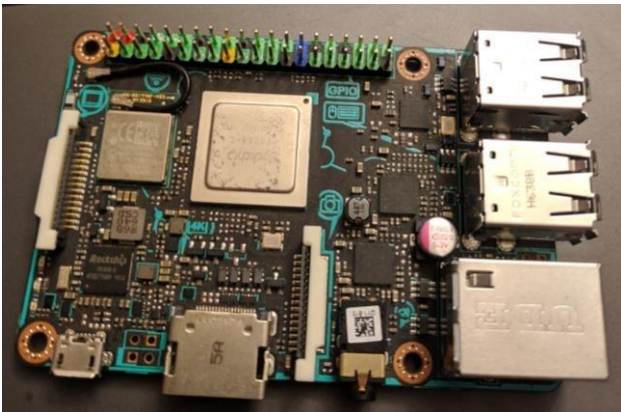
Այգեստան համակարգիչների օպերացիոն համակարգերի թարմացման ուղեցույց

Թարմացումը ԼԻՆՈՒՔՍԻ ՕՆ միջավայրում

[Այգեստան](#) համակարգիչները հիմնված են Raspberry Pi սարքերի վրա: ՕՆ-ն հիմնված է Rasbian/Debian linux distribution-ի վրա, իսկ միջուկը պատկանում է ARM ճարտարապետությանը:

Ծրագիրը թարմացնելու համար անհրաժեշտ է կատարել հետևյալ քայլերը՝

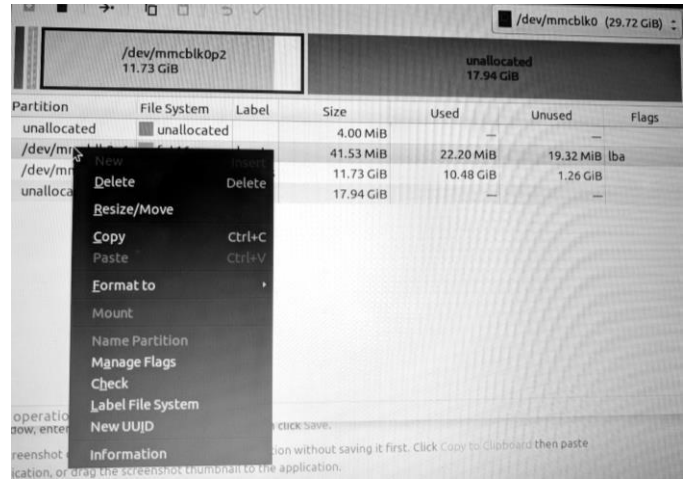
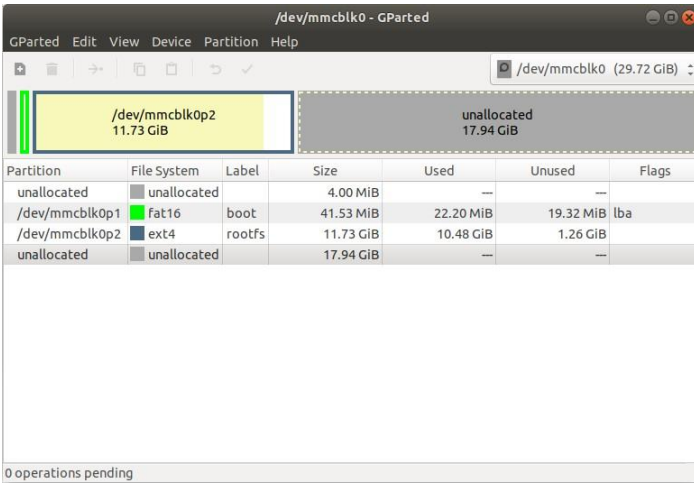
1. Հանել չիպը Այգեստանից և տեղադրել Card Reader-ի վրա ու միացնել համակարգչին:



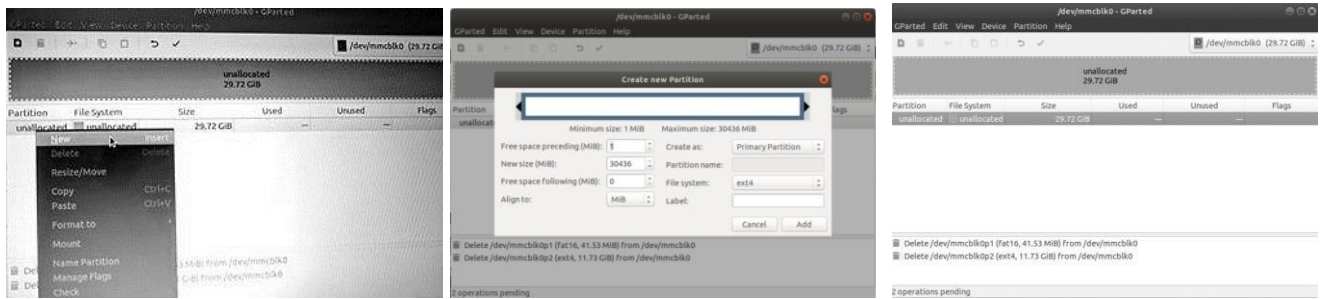
2. Բացել [gparted](#) ծրագիրը (եթե չունեք , ապա `sudo apt-get update && sudo apt-get install gparted` հրամանով կարող եք տեղադրել) և ընտրել համապատասխան կրիչը/չիպը:



3. Կրիչը կարող է բաղկացած լինել 1 և ավելի մասերից (partitions), որոնք կարող են լինել ինչպես ext4 տեսակի, այնպես էլ fat, ntfs կամ այլ (unallocated): 4. Անհրաժեշտ է ջնջել բոլոր տեսակի partition-ը



5. Կրիչի/չիպի մասերը ջնջելուց հետո ամբողջ չիպի պարունակությունը ինքնուրույն մաքրվում է և ունենում ենք զուտ unallocated – չհասկացված տարածք, որը դատարկ տարածք է:
6. Հաջորդ քայլով ստեղծում ենք նոր ամբողջական ext4 կամ fat32/ntfs տեսակի 1 partition:

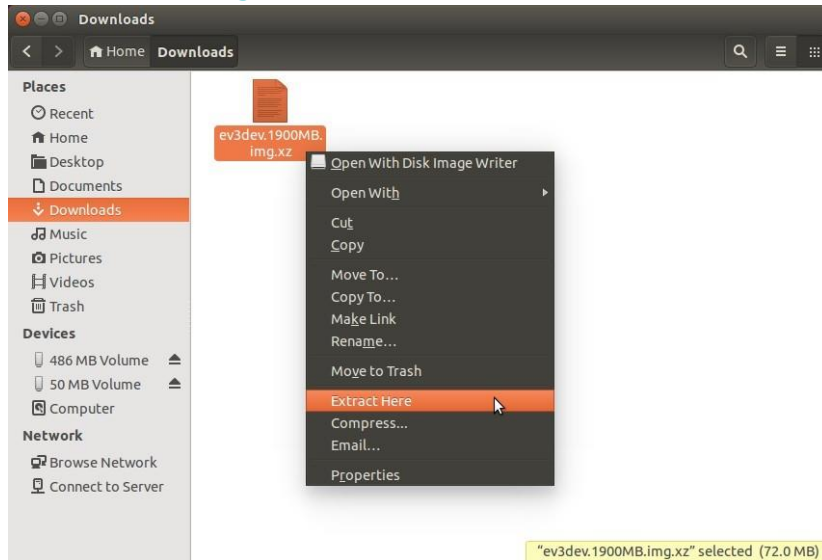


7. Սրանից հետո ներբեռնում ենք ArmathPi օպերացիոն համակարգի .tar.xz արխիվացրած սիշբերը ներգևի հղումներով: Առաջին տարբերակը ներառում է ավելի շատ ծրագրեր, ծավալը մոտ ~4.5 ԳԲ է և արխիվից հանելուց հետո կունենանք ~12 ԳԲ ծավալով .img սիշբ: Երկրորդ տարբերակը ավելի թեթև է , ծավալով մոտ ~3,5 ԳԲ և արխիվից հանելուց հետո ստացվում է ~9ԳԲ .img սիշբ: 3- րդ տարբերակը նախատեսված է սովորական համակարգիչների համար: 4 -ով նշված տարբերակը նոր Այգեստան 2-ի համար է:

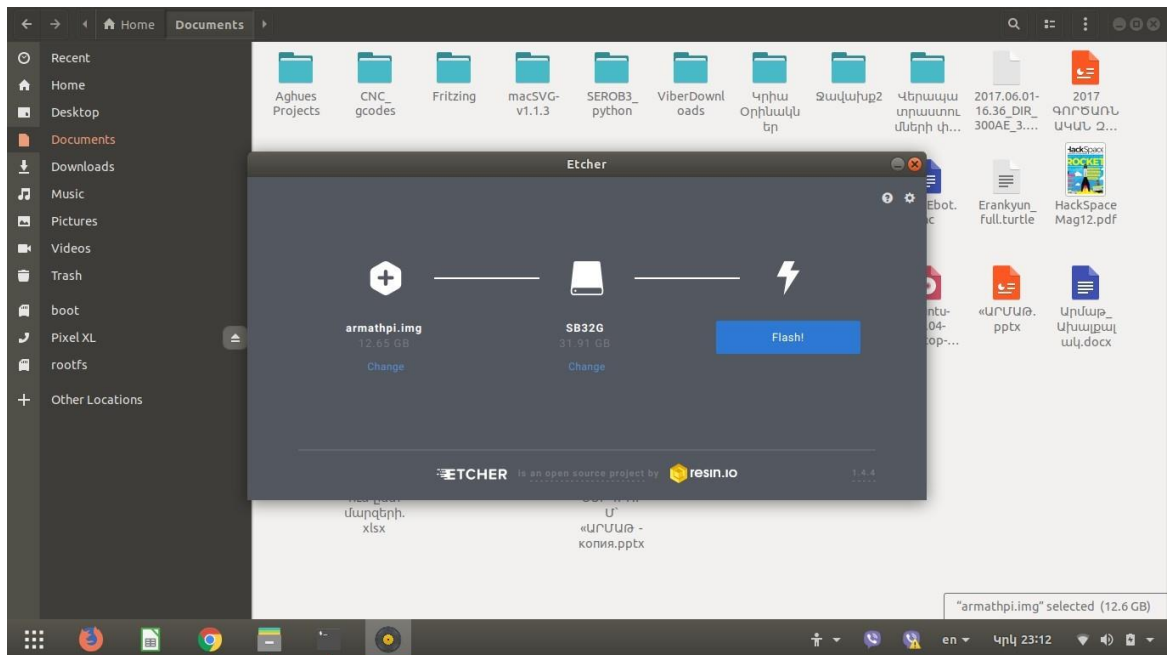
1. [ArmathPi_Advanced/ Արմաթ-«Փայ»_Ընդարձակ տարբերակ-Այգեստան Գ/Ե-ի համար](#)
2. [ArmathPi_Basic/ Արմաթ-«Փայ»_Սեղմ տարբերակ-Այգեստան Գ/Ե-ի համար](#)
3. [ArmathPi_x86/ Արմաթ-«Փայ»-x86_PC համակարգիչների համար](#)
4. [ArmathPi_Z Արմաթ-Այգեստան 2-ի համար](#)

8. Այժմ սիշբը կարող ենք գրել կրիչի վրա, որից հետո կունենաք թարմացված օպերացիոն համակարգը: Ծրագիրը կարող եք գրել կրիչի վրա օգտագործելով հետևյալ մեթոդները.

- [Open with disk image writer](#)

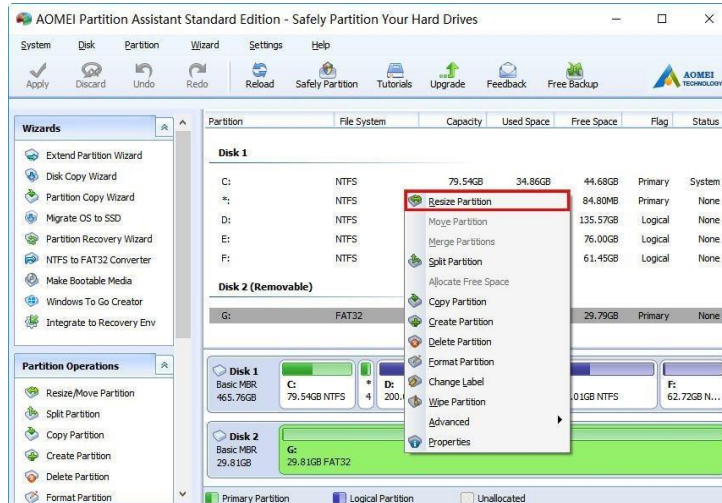


- [dd](#), terminal-ում հավաքում ենք հետևյալ հրամանը ` sudo dd if=/home/Downloads/file.img of =/dev/sdy conv=noerror, sync bs=32M status=progress, որտեղ sdy-ը ձեր չիպի հասցեն է, այն կարող եք գտնել, ինչպես gparted ծրագրից, այնպես էլ terminal-ում հավաքելով df -h հրամանը:
- [Etcher](#)

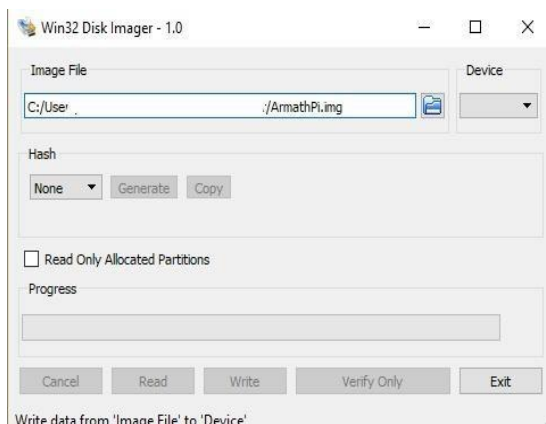


Թարմացումը WINDOWS միջավայրում

1. Windows միջավայրում կարող եք օգտագործել [AOMEI](#) partition assistant ծրագիրը, որը անվճար է և հեշտորեն կարող եք ներբեռնել և տեղադրել: Այս ծրագիրը փոխարինում է gparted ծրագրին և պետք է կատարենք նույն քայլերը ինչ gparted-ի դեպքում:



2. Ծրագիրը կրիչի վրա կարող եք գրել հետևյալ ծրագրերով՝ [win32diskimager](#) և [etcher](#):



Թարմացումը MAC / OSX միջավայրում

MacBook/iMac-ի օպերացիոն համակարգերը պատկանում են UNIX տիպի ՕՆ-ին և քայլերը նման են Լինուքս ՕՆ-ում կատարված հրահանգներին: Այստեղ gparted ծրագրի փոխարեն օգտագործում ենք [diskutil](#)-ը, իսկ կրիչի վրա գրելու համար կարող եք օգտագործել ApplePi-Baker, Balena-Etcher, [PiWriter](#) ծրագրերը:

Ունենալով մեկ կրիչի վրա նոր ՕՆ-ն, կարող ենք ավելի հեշտ կլոնավորել՝ օգտագործելով հենց այդ նոր Այգեստան Գ-ի կրիչի ՕՆ-ն՝ «Աքսեսուարներ» բաժնից, SD card copier ծրագրի միջոցով: Այսպես շատ ավելի արագ է ստացվում: Այստեղ ձեզ անհրաժեշտ է արտաքին [USB-to-SD-TF-Card](#) սարք՝ կրիչը այգեստանին միացնելու համար: